

# Креветна стеница

Креветна стеница (*Cimex lectularius*) се брзо проширила широм света. Обично се шире у путном пртљагу или кроз заражене кревете и намештај. Ноћу сише крв од људи и животиња. Током дана се крије у близини кревета у тамним пукотинама намештаја или на подлогама за душек, испод или на душеку. Креветне стенице немају никакве везе са нехигијенским условима; свако може да бити погођен овим. У случају заражености, само професионална служба за сузбијање штеточина може да помогне.

## Изглед

- Потпуно израстала око 4-6 мм дуга и равна, натопљена скоро 10 мм дуга, црвенкасто браон боје.
- Младе креветне стенице су мање и светлије боје.



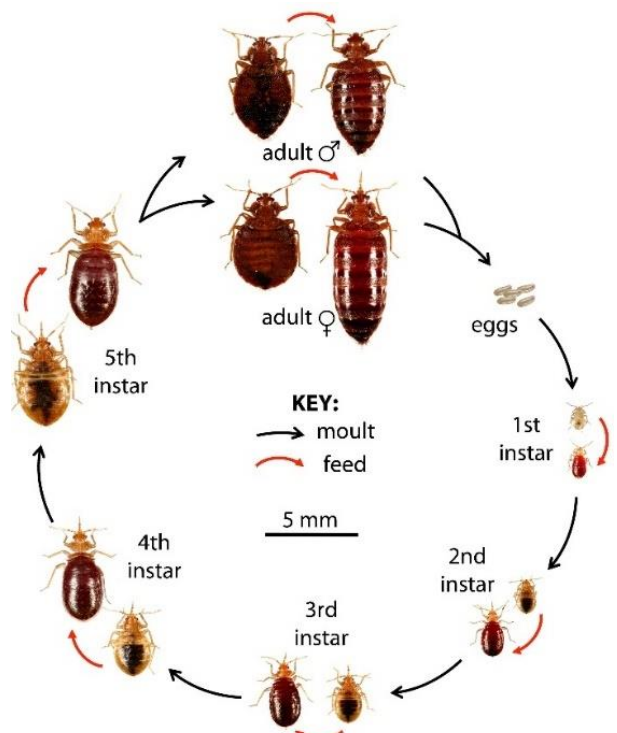
Одрасла креветна стеница приликом сисања крви. Фото: град Цирих, Градска управа за заштиту животне средине (UGZ)

## Значење и начин живота

- Сиса крв људима и кућним љубимцима, посебно ноћу.
- Скривена током дана у пукотинама у креветима, намештају и собама.
- Може да пређе из једног стана у други, нпр. приликом покушаја сузбијања спрејевима против инсеката.
- Женка полаже до 500 јаја.
- Може да издржи хладноћу током дужег временског периода и да гладује до 6 месеци.
- Живи око 1 годину.

## Штета

- Убод ноћу у непокривена подручја (врат, лице, руке, глежњеви, итд.).
- Реакције свраба на кожи се често јављају само неколико сати или дана након уједа.
- Равно 20% популације не показује кожне реакције на уједе креветних стеница.
- До данас, преношење болести путем креветних стеница није познато.



Животни циклус креветне стенице. Слика: Bed Bug Foundation

## Сузбијање

- Сузбијајте их само ако су креветне стенице заиста пронађене.
- **Не покушавајте сами да их сузбијате употребом спреја против инсеката, то плаши креветне стенице и тако ће се раширити по стану или кући.**
- Само професионална служба за сузбијање штеточина са савезним сертификатом.
- Циљ мора бити потпуно искорењивање.
- У већини случајева је потребно више од једног третмана инсектицидима. Алтернативе: Топлотна или хладна обрада, силикатна прашина, пара.
- **Третман не штити од поновног појављивања истих.**

## Превенција

- Проверите да ли на коришћеним креветима и намештају има креветних стеница, трагова измета или трагова крви.
- Коришћене картонске кутије такође могу бити заражене стеницама.
- Перите половну одећу на 60°C или сушите на 45°C.
- Ако сте заражени креветним стеницама, не остављајте намештај на степеништу, подруму или тавану како се и комшије не би заразиле.
- Када одлажете намештај, јасно га означите као **заражено креветним стеницама** или га учините неупотребљивим како други људи не би понели намештај и креветне стенице са собом.
- **Ако боравите код рођака или пријатеља, пазите да у пртљагу не понесете креветне стенице.**
- Када се усељавате у хотелску собу или апартман употребите јаку батеријску лампу да претражите постолје кревет и подлогу за душек да бисте пронашли живе креветне стенице или трагове измета (погледајте слику у следећој колони).

## Како препознати инфестацију креветним стеницама?

- Скривена током дана на постолју кревета и у пукотинама у близини кревета.
- Трагови измета, мале црне тачке (погледајте слику у следећој колони) или трагови крви на постељини.
- Претраживање куће са псима трагачима у потрази за креветним стеницама може довести до ефикаснијих и јефтинијих третмана.

## Шта да радите ако имате стенице у хотелској соби?

- Обавестите одговорно лице задужено за хотел.
- Затражите другу собу, по могућности не одмах поред.
- Ставите кофер што даље од кревета и затворите све патентне затвараче.



Измет стеница на подлози за душек јако зараженог кревета.  
Фото: град Цирих, Градска управа за заштиту животне средине (UGZ)

## Шта да радите након што проведете ноћ у соби у којој су креветне стенице?

- Распакујте свој путни пртљаг на балкону.
- Ако се веш не може одмах опрати, одложите га у кесе за отпад добро затворене траком.
- Веш одмах перите на 60°C у трајању од 30 минута или два пута за редом на 40°C.
- У посуди на 45°C 30 минута
- у замрзивачу на -17°C неколико дана.
- Празне кофере/џепове на отвореном прскајте спрејом против инсеката директно изнутра и споља. Затим га добро проветрите у подруму или на балкону.

## Правни статус

Свако ко упути налог Служби, генерално мора да покрије и трошкове. Власник куће или управа морају изнајмити стан у добром стању и без штеточина (види ОР, посебно према Закону о закупу и кантоналној "Уредби о општој и стамбеној хигијени"). Ако су штеточине присутне када се усељавате у стан, сматраће се недостатком ствари за изнајмљивање. За отклањање овог недостатка одговоран је станодавац. Трошкови се, без даљњег, не могу пренети на станаре. Правни статус у стамбеним објектима регулисан је у облигационом праву члановима 256, 257ф, г, х, 258 и 259.

## Ми ћемо Вам даље помоћи

Позовите нас, пошаљите или донесите инсекте код нас да их идентификујемо. Наш савет је бесплатан и само за становнике града Цириха. Радно време за телефонске консултације је од понедељка до петка, од 13:30 до 14:30.

Град Цирих  
Заштита животне средине и здравља  
Стручна служба за превенцију штеточина

Stadt Zürich  
Umwelt- und Gesundheitsschutz  
Fachstelle Schädlingsprävention  
Eggbühlstrasse 23  
8050 Zürich  
T +41 44 412 28 38  
ugz-schaedlingspraevention@zuerich.ch  
stadt-zuerich.ch/schaedlingspraevention